

BULLETIN MUNICIPAL

ROANNES ST MARY



18 aug 2014

2014

N°14

P. 2	<u>Sommaire</u>	P. 7	<u>Budget</u>
	<u>Mot du Maire</u>	P. 8	<u>Travaux</u>
P. 3	<u>Présentation du conseil municipal</u>	P. 9	<u>Evènements</u>
P. 4	<u>Les commissions</u>		- Elections européennes
P. 5/6	<u>Vie communale</u>		- Maisons fleuries
	- Activités administratives		- CCAS
	- Etat civil	P. 10	<u>Communauté de Communes</u>
	- Les assistantes maternelles	P. 11	<u>L'environnement</u>
	- Côté pratique	P. 12	<u>Tableau des manifestations</u>
	- Le personnel	P. 13/17	<u>Les Associations</u>
	- La vie scolaire	P. 18	<u>Histoire</u>
		P. 19	<u>Les mots croisés - ADMR</u>
		P. 20	<u>Commémoration du 11 novembre</u>

LE MOT DU MAIRE



GÉRAUD MÉRAL
MOYNAC

En mars dernier, vous avez élu le nouveau conseil municipal. Il m'appartient tout d'abord de remercier les conseillers sortants pour le travail accompli, pour certains pendant plusieurs mandats, toujours dans l'intérêt de la commune et de sa population. Permettez-moi ensuite de féliciter les nouveaux conseillers. Je crois en ce nouveau conseil mêlé d'expérience, de compétence, de dynamisme et qui, j'en suis sûr, saura aborder avec sérieux les nouveaux défis qui nous attendent.

Le premier concerne la fusion des 4 communautés de communes de la Châtaigneraie ; ce chantier ambitieux et inéluctable deviendra effectif à compter de début 2016, pour se concrétiser réellement début 2017. Cette échéance peut nous paraître lointaine, mais il n'en est rien. La commune de Roannes Saint Mary devra nécessairement, compte tenu notamment de sa situation géographique, se positionner entre participer à la nouvelle communauté de communes de la Châtaigneraie ou intégrer la CABA, car telle peut être l'alternative évoquée par certains.

Le deuxième défi sera celui de l'urbanisme avec la préparation du SCOT, document établi en collaboration avec toutes les communautés de communes de la Châtaigneraie, du Carladès et la CABA. Il nous revient de veiller à ce que les intérêts de Roannes Saint Mary soient préservés dans le cadre de l'élaboration de ce projet de territoire. Il vise à mettre en cohérence l'ensemble des politiques sectorielles en matière d'urbanisme, d'habitat, de déplacements et d'équipements commerciaux, dans un environnement préservé et valorisé.

Le troisième défi réside dans le respect des promesses formulées lors de la campagne électorale, face à une baisse programmée des dotations de l'Etat. La lecture de ce bulletin vous permettra de constater que dans ces premiers mois de mandat, nous avons travaillé en ce sens.

Pour exemple, sachez que le conseil municipal a voté récemment les nouveaux tarifs des services offerts par la commune en freinant au maximum les augmentations, pour ne pas alourdir encore les charges financières des usagers.

Par ailleurs nous avons réussi la mise en place des temps d'activités périscolaires avec la participation active du personnel communal et des associations du territoire, et en concertation avec les enseignants. Dans ce cadre, nous proposons un service gratuit afin que tous les enfants puissent participer à de multiples activités aussi variées que passionnantes.

Nous avons géré au mieux le départ de La Poste en mettant rapidement en place l'agence postale communale grâce au recrutement d'un nouvel agent qui assume pleinement sa mission.

Enfin, nous nous sommes engagés dans le projet immobilier de réhabilitation du bâtiment de la mairie en y intégrant l'agence postale communale, ceci dans le but de rendre l'ensemble des services administratifs plus accessibles à tous les habitants. L'ancienne poste sera transformée en salle du conseil ainsi ouverte sur la place, pour pouvoir de nouveau accueillir les grands évènements communaux. Ce projet sera aidé financièrement par l'Etat (DETR), le Conseil Général (FEC) et par une subvention du Ministre de l'Intérieur obtenue grâce au soutien du sénateur MEZARD, nous les en remercions.

Pour terminer, je félicite chaleureusement l'ensemble des bénévoles de nos associations qui, par leur engagement, créent les liens essentiels à la vie de notre commune.

A toutes et à tous, je souhaite d'agréables fêtes de fin d'année et formule mes vœux les meilleurs pour 2015.

Bonne et heureuse année à tous.

LE CONSEIL MUNICIPAL ET MOI-MÊME
INVITONS LES HABITANTS DE LA COMMUNE À FÊTER LA NOUVELLE ANNÉE
AUTOUR DU VERRE DE L'AMITIÉ LE **SAMEDI 10 JANVIER 2015**
À 11 HEURES À L'ANNEXE DE LA MAIRIE.



**ALBERT CHANDON
LA FONTIE**



**MICHÈLE FEL
POUZOLS**



**JEAN PAUL VIDAL
BERTHOT**



**NATHALIE SALLARD
LES LANDES**



**JEAN CLAUDE BOURGADE
MASTREBUIIS**

LES CONSEILLERS



**OLIVIER PARRA
LA COURSE DU MOUTON**



**BÉATRICE JARRY
BEX**



**SERGE JACQUEMART
LHERMITAGE**



**NADINE AUDDIN
MADUNHAC**



**JEAN FRANÇOIS
CYPIÈRES
MADUNHAC**



**SYLVIE CHARMES
PAILHES BAS**



**VÉRONIQUE
GUISNIER DELISLE
PRANTIGNAC**



**ANDRÉ GASTON
LA COURSE DU MOUTON**



**LUCIENNE
PUECH-LEMAUX
CALVES**

Président : Géraud MERAL pour toutes les commissions

TRAVAUX ET VOIRIE

Responsable: Jean Paul Vidal

« Le gros dossier en cours est celui de la transformation du bureau de poste, de l'aménagement de la nouvelle mairie incluant les futurs logements. »

Albert Chandon
Olivier Parra
Jean François Cypières
Sylvie Charmes,
Nadine Audoin



FINANCES

Responsable: Albert Chandon

« Le budget communal est proposé, discuté par tous les conseillers municipaux et mis au vote en conseil municipal »



ANIMATION, CULTURE, TOURISME

Responsable: Jean Claude Bourgade

« Nous allons poursuivre l'aménagement des espaces verts du bourg, nous sommes preneur des savoirs, et des compétences pour réussir ce projet. Maisons fleuries, pas de nouveautés au niveau des critères de sélection, pour l'avenir nous allons réfléchir à une autre formule. »

Michèle Fel,
Serge Jacquemart
Béatrice Jarry,
Lucienne Puech-Lemaux



ENVIRONNEMENT

Responsable: Albert Chandon

« La commission gère la collecte des déchets en lien avec la communauté de communes et s'occupe de la gestion de l'eau et des eaux usées »

Véronique Cuisinier-Delisle
André Gaston
Nadine Audoin
Jean Paul Vidal



INFORMATION

Responsable: Michèle Fel

« La commission travaille sur le bulletin municipal et la remise à jour du site de la commune qui sont des outils de communication et d'information au service de la population et des associations. »

Nathalie Sallard
Serge Jacquemart
Béatrice Jarry
Lucienne Puech-Lemaux
Sylvie Charmes



ENFANCE, JEUNESSE, SPORT

Responsable: Nathalie Sallard

« La priorité en ce début de mandat a été le démarrage des Temps d'Activités Périscolaires dans le cadre de la réforme des rythmes scolaires. Le prochain dossier sera traité en collaboration avec la communauté de communes. Il concernera la coopération des trois centres de loisirs du territoire, dans le but d'harmoniser les conditions d'accueil, de pérenniser et d'améliorer encore le service. »



Jean Claude Bourgade
Véronique Cuisinier-Delisle
Béatrice Jarry
Jean François Cypières
Sylvie Charmes

SERVICES

Responsable: Albert Chandon

« Cette commission étudie et propose les tarifs des différents services: cantine, garderie, eau, cimetière, enlèvement des encombrants. »

Nathalie Sallard
Olivier Parra
Véronique Cuisinier-Delisle
Michèle Fel
André Gaston



APPEL D'OFFRE

Titulaires:

Albert Chandon
André Gaston
Jean Paul Vidal

Suppléants:

Jean Claude Bourgade
Jean François Cypières
Olivier Parra

ACTIVITÉS ADMINISTRATIVES

ACTIVITÉS ADMINISTRATIVES MUNICIPALES

Cartes d'identité			
Cartes nationales d'identité 2013	90	Certificats d'urbanisme d'information 2013	17
Cartes nationales d'identité 2014 (au 28/11/2014)	57	Certificats d'urbanisme d'information 2014	32
Urbanisme		Certificats d'urbanisme opérationnels 2013	9
Permis de construire 2013	13	Certificats d'urbanisme opérationnels 2014	8
Maisons d'habitation	4	Déclarations préalables 2013	21
Travaux divers	9	Déclarations préalables 2014 (au 28/11/2014)	19
Permis de construire 2014 (au 28/11/2014)	15	Arrêtés et Délibérations	
Maisons d'habitation	7	Arrêtés municipaux 2013	49
Travaux divers	8	Arrêtés municipaux 2014 (au 28/11/2014)	84
		Délibérations du Conseil Municipal 2013	75
		Délibérations du Conseil Municipal 2014 (au 28/11/2014)	74

LISTE ÉLECTORALE

Cette année, il y a eu 36 inscriptions (dont 10 jeunes ayant atteint l'âge de 18 ans) et 38 radiations.

ETAT CIVIL

Naissances		Décès	
AUBERT MAYET Gabriel	20 novembre 2014	BARANDE Lucien	30 juillet 2014
ARNAL Timéo	13 mars 2014	BISCOT Georges	20 mai 2014
BAUDIN Lény	29 août 2014	BOQUIER Pierre	17 janvier 2014
BLAUDY Tahis	4 novembre 2014	CÉLIER Antoinette née DELARBRE	12 novembre 2014
BOUVET Marine	29 juin 2014	CLEYRERGUE Paulette née VIALLE	7 novembre 2014
CANCHES Lucie	28 septembre 2014	GARRIGOUX Louis	15 septembre 2014
CANCHES Paul	28 septembre 2014	LABORDE Bernard	28 mars 2014
CHAMPAGNAC Enzo	8 octobre 2014	LAVERGNE Lucienne née LAVIGNE	25 septembre 2014
CHANET Eve	11 novembre 2014	LIAUBET Hélène née VIDAL	1 ^{er} avril 2014
COMBELLE Malo	21 novembre 2014	LIAUBET Jean Paul	4 novembre 2014
COURBOULEIX Clément	20 novembre 2014	MANIAVAL Louis	13 mai 2014
CUISINIER DELISLE Sébastien	11 novembre 2014	MAZIERES Adolphe	6 février 2014
DELPUECH Nathan	9 janvier 2014	SALIS Jean	5 mars 2014
FLORY Alix	2 juillet 2014	SOULIER Françoise née LACOSTE	27 janvier 2014
LABAYIE Liam	18 juin 2014	VANHAVERE Roland	6 mars 2014
LACOMBE Amaury	22 septembre 2014	VIDALAINC Jean	15 février 2014
LAVAISSIERE Sacha	1 ^{er} janvier 2014		
SAUTAREL SUC Timéo	21 mai 2014		
VIGIÉ FRANCES Léna	12 février 2014		

LES ASSISTANTES MATERNELLES

NOM	ADRESSE	TÉLÉPHONE	NOM	ADRESSE	TÉLÉPHONE
ARAUJO Pascale	Pouzols	04 71 43 33 59	LAVERGNE Huguette	Gladines	04 71 62 87 91
BOURGADE Frédérique	Calves	04 71 62 63 55	LHERITIER Laurence	La Fontie	04 71 62 83 23
GASTON Monique	La Course du Mouton	04 71 62 82 07	MAS Claudine	Madunhac	04 71 62 84 91
GAZAL Muriel	Madunhac	04 71 64 38 37	ROQUES Catherine	La Course du Mouton	04 71 46 45 61
JARRY Béatrice	Bex	04 71 62 66 18	SALAUN Valérie	Monloubou	04 71 62 86 13

CÔTÉ PRATIQUE - TARIFS 2015

Cantine		Redevance Adour Garonne	0,31 €/m ³
Prix du repas par élève	2,60 €	Frais de raccordement	150 €
Prix du repas par instituteur ou accompagnateur	6,20 €	Frais autres interventions (Détérioration, Gel...) :	150 €
Transport scolaire		Concession des cimetières	
L'année	15,00 €	Pour une durée de 30 ans (dimensions : 2,20 x 2,90 m)	210 €
Pour tout renseignement voir avec la Communauté de Communes "Cère et Rance en Châtaigneraie" - Tél. 04 71 49 33 30		Eclairage public	
Garderie		En cas de panne, avvertir la Mairie qui prendra contact avec l'entreprise chargée des réparations, désignée par le Syndicat Départemental d'Energies du Cantal.	
Prix par élève le matin	1,05 €	Encombrants	
Prix par élève le soir	1,45 €	L'enlèvement des encombrants est effectué à la demande par les agents communaux au domicile de l'utilisateur :	
Assainissement		1 objet encombrant	10 €
Abonnement	42 €	1/2 camion (1 m ³)	30 €
De 0 à 120 m ³	0,42 €/m ³	1 camion (2 m ³)	60 €
Au-delà de 120 m ³	0,20 €/m ³	Les services	
Redevance Adour Garonne	0,235 €/m ³	Email : mairie@roannes-saint-mary.fr	
Eau		Site Internet : www.roannes-saint-mary.fr	
Abonnement	61 €		
Consommation de 0 à 100 m ³	0,62 €/m ³		
Au-delà de 100 m ³	0,30 €/m ³		

LE PERSONNEL COMMUNAL

SERVICES TECHNIQUES	SERVICES SCOLAIRES		SERVICE SPORTIF	SERVICE ADMINISTRATIF
BARRIERE Didier Agent de maîtrise Espaces verts - Réseaux	CAZES Paulette Agent technique spécialisé des Ecoles Maternelles principal de 2 ^e classe Assistante de l'institutrice de maternelle	GIRE Nicole Adjoint technique territo- rial de 1 ^e classe - Ménage Aide au service des repas	GARDES Stéphanie Educateur territorial des activités physiques et sportives 2 ^e classe Directrice de l'Accueil de Loisirs Sans Hébergement	LIAUBET Muriel Adjoint administratif 1 ^{ère} classe
PEYRISSAC Didier Agent de maîtrise Réseaux AEP Espaces verts	COTTRET Corinne Adjoint technique territo- rial de 2 ^e classe Surveillance Aide au service des repas	VAISSIERE Chantal Adjoint technique territo- rial de 1 ^e classe - Cantine		
VIDALENC Ludovic Adjoint technique territorial 1 ^{ère} classe Espaces verts - Réseaux		VIDALENC Jessica Adjoint d'animation 2 ^e classe - Surveillance		



AGENCE POSTALE COMMUNALE

Le Bureau de Poste de Roannes St Mary devient agence postale communale à compter du 1^{er} juillet 2014. Agnès Cheymol vous accueille aux horaires suivants : du mardi au samedi de 9 h à 12 h. L'agence postale communale propose les services suivants :

Services postaux

- Vente de timbres postaux à usage courant
- Vente d'enveloppes et Prêt à poster et emballages Colissimo
- Fourniture d'autres produits Courrier/Colis sur commande
- Dépôts des objets y compris recommandés (hors objets sous contrat, objets en nombre, Chronopost et valeur déclarée)
- Retrait des lettres et colis en instance (hors Poste Restante, valeur déclarée, contre remboursement et Chronopost)
- Services de proximité (contrat de réexpédition du courrier, garde du courrier, abonnement mobilité et prêt à poster de réexpédition).

Services financiers et prestations associées

- Retrait d'espèces sur CCP et compte Epargne du titulaire dans la limite de 350 € par période de 7 jours glissant (compte joint 700 €)
- Paiement de mandat cash, dans la limite de 350 € par opération
- Transmission au bureau de poste pour traitement selon les règles en vigueur :
- Des versements d'espèces sur CCP et Compte Epargne du titulaire, dans la limite de 350 € par période de 7 jours glissants.
- Des demandes de services liées au CCP
- Des demandes d'émission de mandat cash, d'un montant maximum de 350 €
- Des procurations liées aux services financiers

LA VIE SCOLAIRE

Durant l'année scolaire 2013/2014 et comme chaque année, un grand nombre de sorties ont été proposées aux enfants : rencontres sportives cantonales et USEP, spectacles des JMF et de la communauté de communes, visites, expositions et participation à des festivals...

Pour cette nouvelle année scolaire, l'école compte 83 élèves, toujours répartis en 4 classes :

- petite et moyenne section : 21 élèves avec Mme Charbonnel ;
- grande section et CP : 26 élèves avec M. Maury, directeur ;
- CE 1 et 2 : 22 élèves avec Mme Bastid ;
- CM 1 et 2 : 14 élèves avec Mme Degoul.

Intervient également en tant qu'enseignante : Mme Grimal (les mardis et jeudis).

Dans le cadre de la loi de refondation de l'école, de nouveaux cycles commencent à se mettre en place et ce, jusqu'en 2017 :

- cycle 1 pour les apprentissages premiers, à la maternelle ;
- cycle 2 pour les apprentissages fondamentaux en CP-CE ;
- cycle 3 dit de consolidation, avec les CM et 6^e ;
- cycle 4 pour les approfondissements, de la 5^e à la 3^e

De nouveaux programmes en cours de redéfinition se mettront également en place à partir de la rentrée 2015. De même, un conseil école-collège se crée pour associer les écoles et le collège d'un même secteur afin de faciliter la transition CM2/6^e.

Par ailleurs, depuis septembre, les élèves de Roannes St Mary peuvent participer aux Temps d'Activités Périscolaires organisés par la commune les jeudi et vendredi de 15 h 30 à 16 h 30. Ces TAP sont encadrés par les animatrices du centre de loisirs mais aussi par les agents municipaux intervenant à l'école. Les activités pro-

posées s'étendent à plusieurs domaines : arts, sport, environnement, ateliers créatifs... Les enfants se répartissent en groupes d'âge homogènes et participent au choix à une ou deux séances hebdomadaires (ou aucune) mais sur inscription pour toute la durée d'une période allant de vacances à vacances.

Concernant les nouveaux locaux, après une année d'utilisation quelques dysfonctionnements ont été relevés. Le problème des arrêts répétés du chauffage provenait non pas de la chaudière mais bien de circuits électriques inadaptés ; un nouveau compteur vient d'être installé. De plus, le réseau de téléphonie et d'internet sera prochainement revu et amélioré.

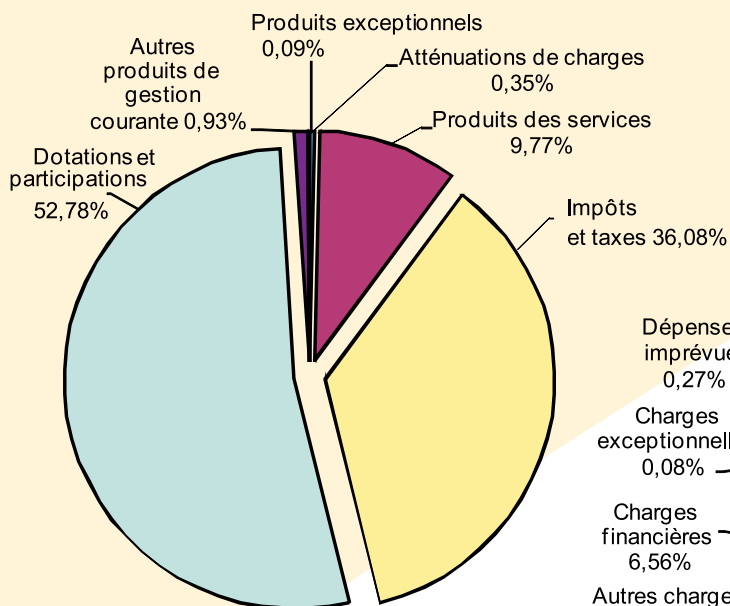
Enfin, il a été observé un affaissement dans la cour du haut et des fissures dans les murs des anciens bâtiments. Le maître d'oeuvre engagé pour les travaux d'agrandissement de l'école a été contacté pour apporter des solutions techniques dans les meilleurs délais.

Dans le souci d'améliorer toujours la sécurité en faveur des enfants, un Plan de Maîtrise Sanitaire se finalise à la cantine scolaire. Grâce à la forte implication des agents, toute la chaîne de préparation des repas fait maintenant l'objet d'un suivi enregistré quotidiennement (températures, procédures) et d'analyses en laboratoire.

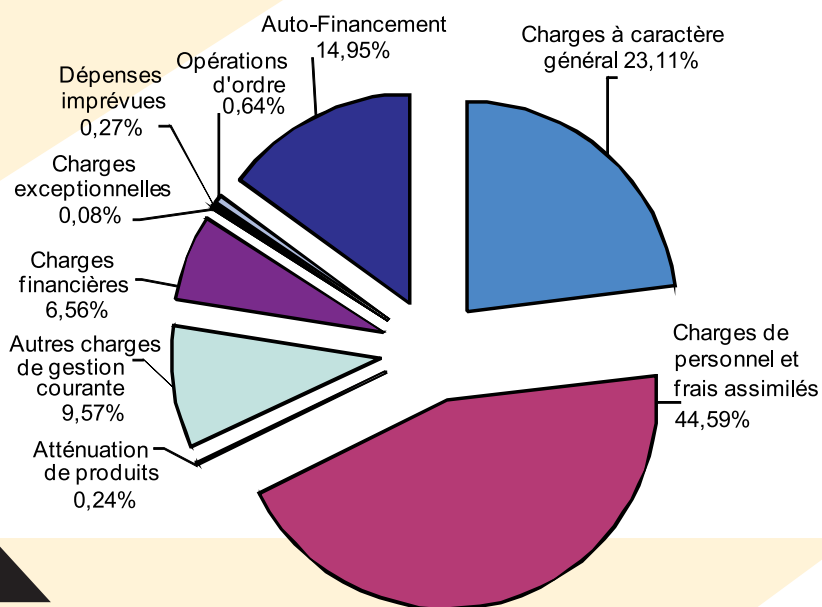
Un travail va être mené, en partenariat avec les services de l'Education Nationale, pour mettre en forme un **PPMS (Plan Particulier de Mise en Sécurité)**, protocole devenu obligatoire pour l'ensemble des locaux scolaires. Il s'agit de prévoir l'organisation des secours et la protection des adultes et des enfants en cas d'incendie, d'accident technologique, de catastrophe naturelle...

FONCTIONNEMENT

Recettes de Fonctionnement - 752 256 €

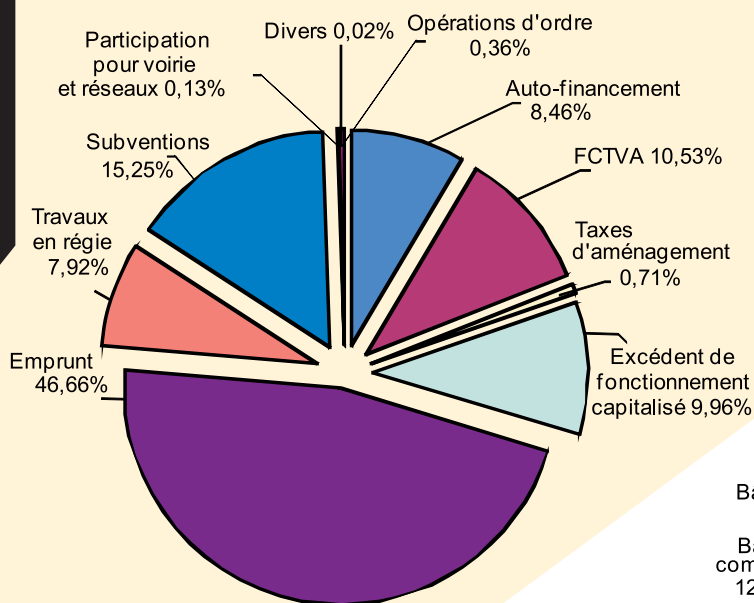


Dépenses de Fonctionnement - 752 256 €

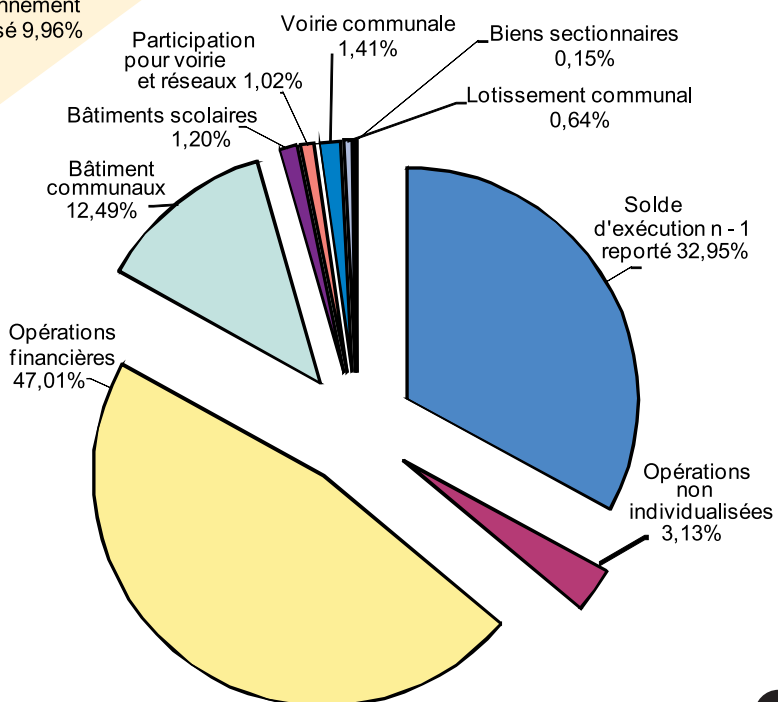


INVESTISSEMENT

Recettes d'investissement - 1 328 893 €



Dépenses d'investissement - 1 328 893 €



Le prochain bulletin municipal présentera les comptes administratifs de 2014.

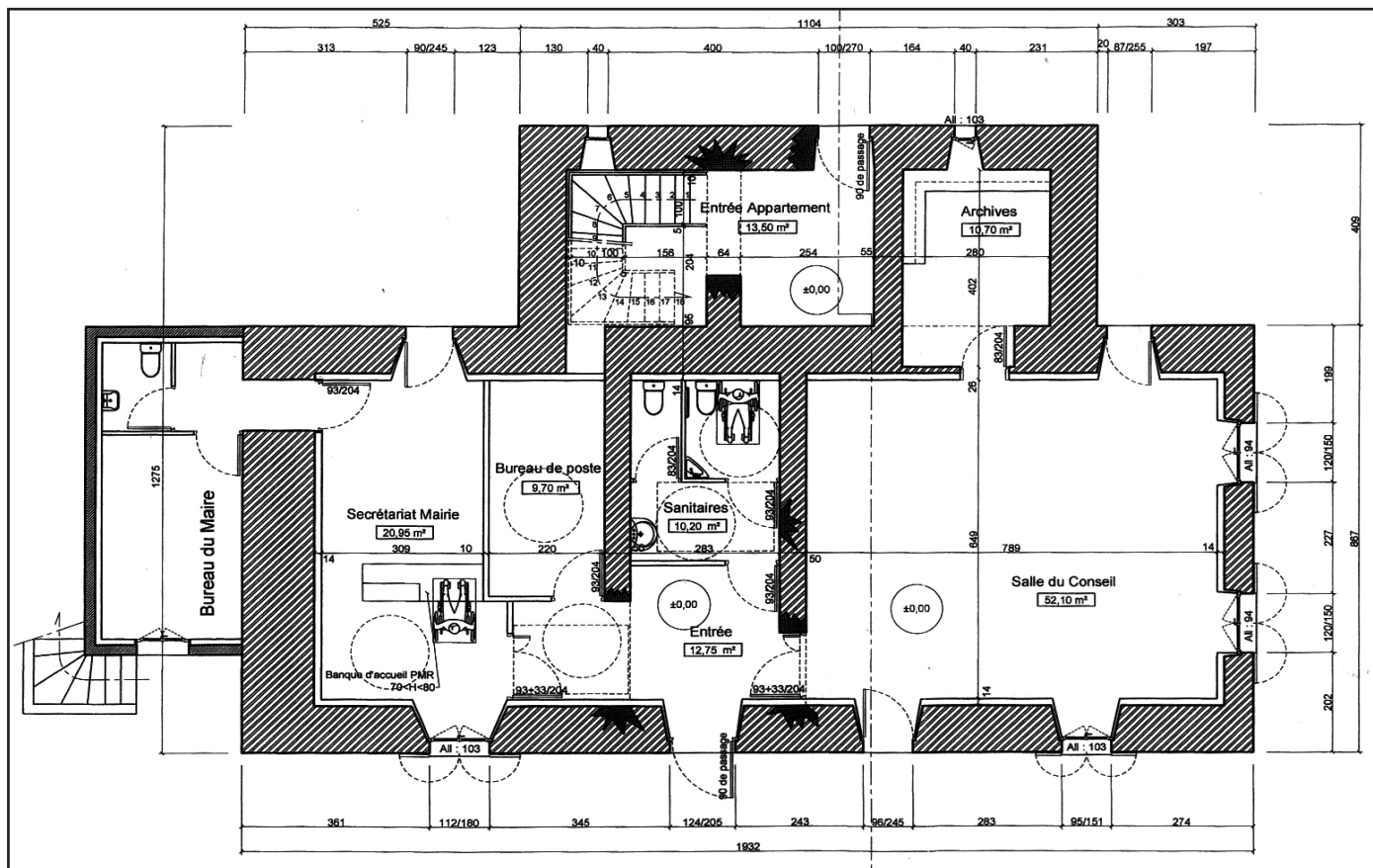
L'ÉCOLE



Lors de sa première année de fonctionnement, la nouvelle école a connu quelques soucis de chauffage. Selon le maître d'œuvre, il s'avère que ces problèmes répétés ne découlent pas du travail des artisans intervenus sur le chantier de construction. En fait, la puissance du compteur installé n'était pas suffisante, il a donc fallu procéder à un remplacement.

TRAVAUX DANS LE BÂTIMENT DE LA MAIRIE

En collaboration avec Logisens et La Poste, des travaux de mise en accessibilité vont démarrer dans le bâtiment de la mairie. Au rez de chaussée, la salle du conseil et des mariages remplacera l'actuel bureau de l'agence postale. Cette dernière rejoindra le secrétariat de mairie. A l'étage seront créés deux appartements, un F2 et un F4 avec une entrée séparée sur l'arrière.



RÉFECTION DE LA VOIRIE



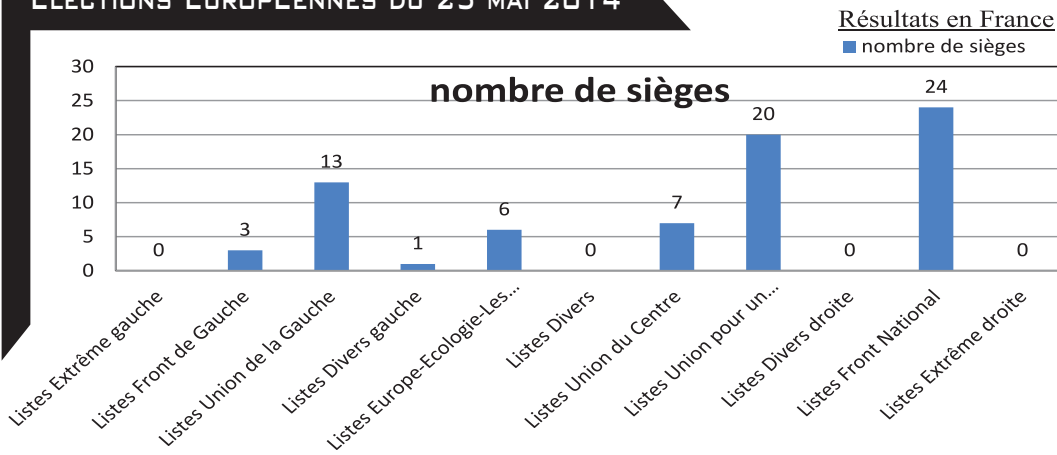
Différents travaux ont été effectués.

Ont été refaits : dans la montée de Pailhes sur les voies communales les Landes, Palat Bas, Cazolat, Lacamp et dans le secteur Saint Mary et Calves.

Sont en attente le cimetière de l'Hermitage à Saint Mary et la voie communale la Forêt.



ÉLECTIONS EUROPÉENNES DU 25 MAI 2014



Taux d'abstention en France :
56,84 %

Vote blanc comptabilisé
pour la première fois :
0,58 %

Les 5 plus grands pays d'Europe : Allemagne : 96 sièges Royaume Uni : 73 sièges
France : 74 sièges Espagne : 54 sièges
Italie : 73 sièges 23 autres pays : 381 sièges

Quelles conclusions peut-on en tirer : ce vote est sans conteste un désaveu de la politique économique et sociale.

CONCOURS DES MAISONS FLEURIES



Le samedi 15 novembre à 11 h, s'est déroulée en mairie la remise des prix du concours des maisons fleuries. Le maire et les membres de la commission ont procédé à la proclamation des résultats. Les nominés ont reçu une plante, un prix et un diplôme. L'assemblée a ensuite posé pour la photo souvenir. Le pot de l'amitié a clôturé la réception.

CATÉGORIE BALCONS ET TERRASSES

- 1^{er} Prix Audrey ESTEYRIES - *La Course du Mouton*
- 2^e Prix Amélie JULIENNE - *St Mary*
- 3^e Prix Nadine AUDOIN - *Madunhac*
- 4^e Prix Joséphine LACASSAGNE - *Madunhac*
- 5^e Prix Marcel LACOSTE - *La Croix*

CATÉGORIE ENCLOS FLEURIS

- 1^{er} Prix Jean Noël VIDAL - *Cazolot*
- 2^e Prix Odette FEL - *Les Landes*
- 3^e Prix Annie PEYRISSAC - *Le Palat*
- 4^e Prix Nicole GIRE - *Cazolot*
- 5^e Prix Odile CASTANIER - *Monloubou*

CATÉGORIE FENÊTRES ET MURS

- 1^{er} Prix Simone BOURGADE - *Calves*
- 2^e Prix Renée BALMISSE - *Gladines*
- 3^e Prix Jacqueline MAFFRE - *Lacassagne*
- 4^e Prix Fernand LOUBIERES - *Lhermitage*
- 5^e Prix Augustine TEULET - *Le bourg*

CITÉS

- Roger LAVAURS - *Cabrières*
- Anne-Marie LAVERGNE - *Gladines*
- Fabrice PAVAGEAU - *Les Landes*
- Stéphane CALDAYROUX - *La Vialle Longue*
- Françoise DELFAU - *Cazolot*

- Jean Pierre FONTANEL - *Mastrebusis*
- Louis LABORDE - *Volpillhac*
- Isabelle THERON - *Pouzols*
- Josiane ACHARD - *Bex*
- Eliette BOUDOU - *Calves*
- André CHARBONNEL - *Madunhac*

DÉPÔT DE LIVRES



La médiathèque départementale du Cantal met à disposition des habitants un dépôt de livres prêtés gratuitement.

Le local est ouvert au public aux heures de l'agence postale du mardi au samedi de 9 h à 12 h.

Des demandes peuvent être faites sur certains livres auprès d'Agnès.

**LE CENTRE DE LOISIRS
ET LA GARDERIE ACCEPTENT
LES DONS DE JEUX
ET DE LIVRES**

CCAS



Le 23 novembre 2014 a eu lieu le repas offert par le CCAS, il a réuni 68 personnes. Il a été servi par les membres de la commission.

Comme chaque année, les plus de 75 ans n'ayant pu assister à ce repas ont reçu un colis gourmand.

Ce rendez-vous chaleureux est pour bon nombre de personnes l'occasion de retrouvailles annuelles.

LES COMMISSIONS

PRÉSIDENT



Christian MONTIN
Marcolès



Michel TEYSSEDOU
Parlan



Gilles COMBELLE
Le Rouget



René LAPEYRE
Pers



Henri HOSTAINS
Omps



Pascal DELCAUSSE
St-Mamet

LES VICE-PRÉSIDENTS

Commission ECONOMIE

En charge du dossier : Pascal DELCAUSSE

Membres : Sonia LARDIE, Eric FEVRIER, Albert CHANDON, Marie-Paule BOUQUIER, Didier PRAT, Evelyne LEYBROS, Alain VERNIER, Lionel CESANO, André GASTON, André ROUQUET, Michel VEYRINES

Commission SERVICES A LA PERSONNE COUVERTURE HAUT DEBIT

En charge du dossier : Michel TEYSSEDOU

Membres : Régine BROHA, Sonia LARDIE, Patricia SALAT, Nathalie SALLARD, Jean-Paul VALENTIN, Christian LACARRIERE, Mireille PIGANIOL, Jean MOMBOISSE, Alain VERNIER, Cyril JUILLARD

Commission MUTUALISATION SOLIDARITE TERRITORIALE

En charge du dossier : Gilles COMBELLE

Membres : René LAPEYRE, Sonia LARDIE, Patricia BONNISSEAU, Albert CHANDON, Marie-Paule BOUQUIER, Christian ERNEST, Anthony GASTAUD, Laurent MAZIERES

Commission URBANISME - HABITAT

En charge du dossier : René LAPEYRE

Membres : Patrick LABOUYGUES, Géraud MERAL, André GASTON, André ROUQUET, Michel VEYRINES, Christian LACARRIERE, Pascal DELCAUSSE, Michel TEYSSEDOU, Albert CHANDON, Jérôme PUECH

Commission SPORT

AFFAIRES SCOLAIRES - CULTURE

En charge du dossier : Christian MONTIN ; Henri HOSTAINS

Membres : Nathalie SALLARD, Jean-Claude BOURGADE, Marie-Paule BOUQUIER, Jeanine LACOSTE, Jean-Paul VALENTIN, Cédric FAURE, Didier GOUZOU, Michel VEYRINES, Christian ERNEST, Jean-Luc ROUSSET, Jean MOMBOISSE, Mélanie LAROUSSINIE, Rosine LAW-MINE

Commission ENVIRONNEMENT

En charge du dossier : Henri HOSTAINS (déchets et tri), René LAPEYRE (SPANC)

Membres : Roger CONDAMINE, Patricia SALAT, Albert CHANDON, Pascal DELCAUSSE, Alain VERNIER, Bernard MAZIERES, André COURDIER, Benoît RODES

Commission FINANCES

En charge du dossier : Christian MONTIN, Michel TEYSSEDOU

Membres : Eric FEVRIER, Albert CHANDON, Jérôme PUECH, Valérie ROUQUET, Sonia LARDIE, Alain VERNIER, René LAPEYRE, Pascal DELCAUSSE, Henri HOSTAINS, Gilles COMBELLE

PROJET DE FUSION

PROJET DE FUSION DES 4 COMMUNAUTÉS DE COMMUNES DE LA CHÂTAIGNERAIE

Lors de sa séance du 11 septembre dernier, le conseil communautaire a donné un accord de principe au projet de fusion des 4 communautés de communes de la Châtaigneraie cantalienne, par 28 voix pour et 2 abstentions. Les communautés de communes Entre Deux Lacs, Pays de Montsalvy et Pays de Maurs ont elles aussi donné leur accord de principe. Cère et Rance assurera la consultation pour le choix des bureaux d'études spécialisés afin d'accompagner la démarche. Pour cela, notre communauté de communes sollicitera les financements de l'Etat au titre de la DETR 2015.

Le planning prévisionnel prévoit le déroulement des études sur l'année 2015, puis une présentation aux conseils municipaux au tout début 2016 afin que chacun se prononce sur la fusion.

Lors de la séance du 16 octobre, une convention fixant les modalités de fonctionnement et de gestion d'un groupement de commandes a été validée. Sous coordination Cère et Rance, ce groupement aura pour première tâche de mener à bien le marché public du choix des bureaux d'études.

MODES DE GARDE DES PLUS PETITS

Au premier semestre 2014, la communauté de communes a organisé une enquête auprès des parents d'enfants âgés de 0 à 3 ans. Il s'agissait de déterminer les éventuels besoins supplémentaires en modes de garde sur notre territoire. Cette enquête a reçu le soutien de la CAF, de la MSA et du Conseil Général.

De l'analyse des réponses recueillies ressort la proposition de création d'une "MAM" ou maison d'assistantes maternelles. A l'heure actuelle, aucune décision n'a encore été prise sur ce sujet : pas de délibération en conseil communautaire sur le choix d'un nouveau mode de garde, pas de décision sur le lieu d'implantation. Affaire à suivre...

RÉCUPÉRATION DES SAPINS DE NOËL

Après les fêtes, une benne sera à votre disposition dans l'enclos du local technique de Roannes St Mary. Les sapins récupérés seront transportés vers la déchetterie de St-Mamet pour y être broyés et alimenter ensuite les chaufferies communautaires de Omps et du Rouget.

Je dépose dans la colonne réservée au **VERRE**

Bouteilles vides, bocaux et pots vides
récipients alimentaires en verre vides



ON NE MET PAS

Ampoules, néons, vaisselle, porcelaine, faïence, vitres, objets en terre cuite...

POINT D'APPORT VOLONTAIRE PRÈS DE CHEZ VOUS
La Course du Mouton parking près du foyer



Je dépose dans la colonne réservée aux **EMBALLAGES VIDES**.

Bouteilles et flacons en plastique, briques alimentaires, bouteilles d'huile, boîtes de conserve, aérosols, canettes de sodas, petits cartons d'emballage.



ON NE MET PAS

Pots de yaourts, polystyrènes, emballages souillés, couches, aérosols toxiques, emballages plastiques (sachets de pâtes, alvéoles plastiques...)

Je dépose dans la colonne réservée aux **JOURNAUX/ MAGAZINES**

Journaux, magazines, catalogue, prospectus, papeterie



ON NE MET PAS

Carton, enveloppe et papier kraft, papier calque, essuie-tout, emballages plastiques des revues et publicités

Penser au composteur gazon, feuilles, fruits et légumes, feuilles mortes, paille, sciure, écorces, herbes sèches, copeaux, cartons, papiers...



LA DÉCHÈTERIE

Horaires d'ouverture :

Lundi, mardi et Mercredi

De 8h à 12h

Vendredi et samedi de

8h à 12h et de 13h30 à 18h00

Accès gratuit sur présentation d'une carte délivrée par la mairie de domicile.

Cet espace gardienné, ouvert au public (particuliers, artisans, commerçants, agriculteurs...) met à disposition des bennes, pour réceptionner les déchets ne pouvant être collectés dans le cadre de la collecte ordinaire.

Une élimination rationnelle des déchets est un facteur important de protection de l'environnement. Ne jetez pas vos déchets non-ménagers dans la poubelle. Ne jetez aucun produit toxique dans les égouts (peintures, vernis, huiles, tous produits de traitement...), et encore moins dans la nature. Piles ou batteries sont à déposer dans les points-collecte (commerces...). Pensez à trier vos ordures : verre, papier et carton, plastique... ces matériaux sont facilement recyclables. Les sacs sont à votre disposition à la mairie. Toute décharge sauvage est interdite sous peine de poursuite judiciaire.

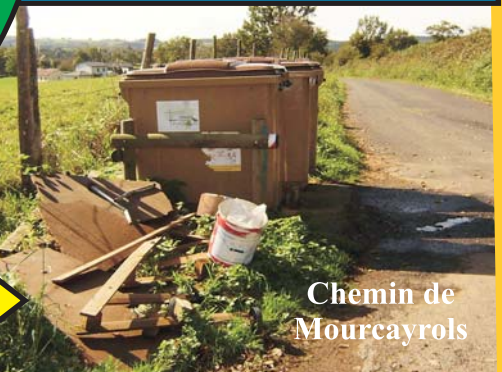
LES ORDURES MÉNAGÈRES UNIQUEMENT



Les Déchets doivent impérativement être en sac bien fermé



Aussi plus jamais ça!



Chemin de Mourcayrols

BENNE à ENCOMBRANTS

Elle est située au centre technique municipal, vous pouvez y accéder en ouvrant le portail.

Grâce à la mise en place de ces bennes, un service supplémentaire de proximité est offert à l'ensemble des habitants du territoire.



Chemin de Gladines

7 décembre 2014

- Vente de sapins sur la place du village (Familles Rurales)
- Concours de belote (Détente et loisirs) au foyer l'après midi

13 décembre 2014 belote foyer (ACCA)

JANVIER						
L	M	M	J	V	S	D
			1	2	3	4
5	6	7	8	9	10	11
12	13	14	15	16	17	18
19	20	21	22	23	24	25
26	27	28	29	30	31	

- 11- Tripoux à partir de 10h au foyer (Les godillots Roannais)
- 25- Quine(APE) au foyer après midi

FÉVRIER						
L	M	M	J	V	S	D
						1
2	3	4	5	6	7	8
9	10	11	12	13	14	15
16	17	18	19	20	21	22
23	24	25	26	27	28	

- 1-Concours de Belote (Comité des fêtes) au foyer
- 8- Concours de Belote (Club des Aines) au foyer

MARS						
L	M	M	J	V	S	D
						1
2	3	4	5	6	7	8
9	10	11	12	13	14	15
16	17	18	19	20	21	22
23	24	25	26	27	28	29
30						

- 1-Concours de belote (Club des Aines) au foyer
- 14- Soirée dansante (APE) au foyer
- 7 - Concours de Belote (Etoile Sportive Roannaise) au foyer

AVRIL						
L	M	M	J	V	S	D
		1	2	3	4	5
6	7	8	9	10	11	12
13	14	15	16	17	18	19
20	21	22	23	24	25	26
27	28	29	30			

- Vente de chocolat pour Pâques (APE)
- 4 - Soirée théâtre foyer (APE)
- Chasse au oeufs de Pâques (Familles rurales)
- 26 - UFOLEP - Comité des Fêtes

MAI						
L	M	M	J	V	S	D
				1	2	3
4	5	6	7	8	9	10
11	12	13	14	15	16	17
18	19	20	21	22	23	24
25	26	27	28	29	30	31

- 1- Vente de muguet (APE) sur la place du village
- 3- Belote au foyer (Club des Aines)
- 5- Don du sang au foyer à partir de 16 h

JUIN						
L	M	M	J	V	S	D
1	2	3	4	5	6	7
8	9	10	11	12	13	14
15	16	17	18	19	20	21
22	23	24	25	26	27	28
29	30					

27-Fête de l'école (APE)

- 20/21- Fête de la St Jean (Comité des fêtes)
- 20- Tournoi de sixte (Etoile sportive roannaise)
- 20 - Randonnée (Les godillots Roannais)
- 21-Vide grenier (Détente et Loisirs)
- 20/21-Jeux pour enfants (Familles Rurales)

20 décembre 2014 Marché de Noël

sur la place du village avec projection d'un conte pour enfants (Comité des Fêtes)

5- Fête de la Capelotte

toute la journée site de la Capelotte (Comité d'animation de St Mary)

11- Randonnée Nocturne

18h30 foyer

(Les Godillots Roannais)

Exposition peinture tout le mois à l'Hermitage

Stage mardi et jeudi de 14 h 16 h enfants et adultes

JUILLET						
L	M	M	J	V	S	D
		1	2	3	4	5
6	7	8	9	10	11	12
13	14	15	16	17	18	19
20	21	22	23	24	25	26
27	28	29	30	31		

Exposition peinture tout le mois à l'Hermitage

Stage mardi et jeudi de 14 h 16 h enfants et adultes

AOÛT						
L	M	M	J	V	S	D
					1	2
3	4	5	6	7	8	9
10	11	12	13	14	15	16
17	18	19	20	21	22	23
24	25	26	27	28	29	30
31						

SEPTEMBRE						
L	M	M	J	V	S	D
	1	2	3	4	5	6
7	8	9	10	11	12	13
14	15	16	17	18	19	20
21	22	23	24	25	26	27
28	29	30				

4- Belote au foyer l'après midi (Club des Aines)

OCTOBRE						
L	M	M	J	V	S	D
			1	2	3	4
5	6	7	8	9	10	11
12	13	14	15	16	17	18
19	20	21	22	23	24	25
26	27	28	29	30	31	

Bourse aux jouets (Familles Rurales)

NOVEMBRE						
L	M	M	J	V	S	D
						1
2	3	4	5	6	7	8
9	10	11	12	13	14	15
16	17	18	19	20	21	22
23	24	25	26	27	28	29
30						

Vente de sapins (Familles rurales) sur la place du village

22 - Don du sang au foyer à partir de 16h

DÉCEMBRE						
L	M	M	J	V	S	D
	1	2	3	4	5	6
7	8	9	10	11	12	13
14	15	16	17	18	19	20
21	22	23	24	25	26	27
28	29	30	31			



Président : Jean-Paul MONDOR
Tél. 06 87 31 26 61

Au cours de l'assemblée générale du 13 juin 2014, il a été décidé de lâcher 250 perdreaux, 250 faisans et 10 couples de lièvres reproducteurs d'Europe Centrale. La suppression de la tombola lors du concours de belote a également été décidée.

Le nombre de sociétaires est de 94 soit une baisse de 16 par rapport à la saison précédente.

Le plan de chasse pour la saison sera de 40 chevreuils, les prélèvements seront distribués par moitié aux propriétaires, l'autre moitié aux chasseurs et aux gagnants lors du concours de belote.

Comme tous les ans, avec l'aide des déterreurs et des chasseurs, notre garde communal Sébastien Laborie a permis de réguler la progression des nuisibles. Ainsi, 78 renards, 15 blaireaux, 5 martres, 19 ragondins et 110 pies ont été abattus. Vous pouvez le contacter au 06 87 48 38 29.

Je tiens à remercier les propriétaires, les agriculteurs, les membres, les bénévoles qui s'investissent au sein de l'association ainsi que la municipalité pour son soutien financier.

Amicale des Aînés



Président : Nicole SERIEYS - le Bourg - Tél. 04 71 62 80 21

L'Amicale des Aînés comporte 118 adhérents: bienvenue à celles et ceux qui voudront nous rejoindre.

Rappel des activités de l'année :

- **8 juin 2013** - Sortie en Aubrac avec visite du jardin botanique, la maison de l'Aubrac et le musée des Epouvantails, ensuite départ pour GARABIT, avec vue sur le viaduc.
- **21 septembre 2013** - Sortie à Bez de Naussac pour une visite de fabrication d'huile de noix et d'une fromagerie à Rocamadour.
- **13 octobre 2013** - Concours de belote au foyer.
- **7 décembre 2013** - Repas de Noël servi par le restaurant CHARMES.
- **25 janvier 2014** - Repas à thèmes (tête de veau) au restaurant FAU.
- **16 février 2014** - Assemblée générale et renouvellement du bureau, suivi par un repas.
- **2 mars 2014** - Concours de belote avec 46 équipes, vente de gâteaux, buvette et bonne ambiance.
- **5 avril 2014** - Sortie à la maison de la châtaigne à Mourjou suivi de dégustation du "Stockfish" à Sansac Veinazes et visite du musée de Veinazes avec de superbes maquettes construites en bois de châtaignier.
- **27 avril 2014** - Concours de belote.
- **19 juin 2014** - Sortie au château d'Auzers avec repas et train touristique de la Haute Auvergne, le gentiane Express.

Les journées inter-clubs se déroulent une fois par mois dans chaque commune adhérente.

Les lundis après midi sont réservés à la belote ou à d'autres jeux de société, ouverts à tout le monde.

Comité d'animation Rural de Saint Mary

Président : Jean-Paul VIDAL - Berthot
Tél. : 04 71 62 64 48

Comme tous les ans et malgré un temps incertain, notre fête à la Capelotte a été une parfaite réussite. En effet, la messe en plein air accompagnée du groupe "lo convise" fut suivie par une nombreuse assistance. Le repas champêtre a réuni plus de 250 personnes. Le nouveau groupe de musiciens créé depuis peu sur la commune "les copains musiciens du mardi" a animé un après-midi dansant. Des structures gonflables et des jeux en bois pour les enfants ont rempli cette journée placée sous le signe de la convivialité.

La traditionnelle bénédiction du pain et du sel s'est déroulée le 26 juillet dernier à l'église de St Mary en présence de nombreuses personnes. Elle a été suivie d'un vin d'honneur offert par le comité.

A la fin du mois d'août, les habitants du village ont pu apprécier un repas champêtre sur le site de la Capelotte dans une bonne ambiance.

Toutes nos activités ne sont réalisables qu'avec l'aide de nos nombreux bénévoles. Nous remercions les employés communaux toujours disponibles pour l'entretien du site et la mairie de Roannes St Mary pour sa participation financière.

Amicale des parents d'élève

Président : Sabine FLORY - Calves
Tél. : 06 32 74 90 90

Tout au long de l'année l'amicale des parents d'élèves s'implique dans la vie de l'école en apportant son soutien financier et humain aux différents projets que proposent les enseignants (sorties scolaires, séances piscine, spectacles...).

Nous vous rappelons qu'il est important pour maintenir le financement de ces activités, que tous les parents se mobilisent et participent aux diverses manifestations qu'organise l'APE (quîne, soirée théâtre, vente de muguet, calendriers, chocolats, repas dansant...) afin que tous les enfants pourront continuer à bénéficier d'activités de qualité à moindre coût pour les familles.

Nous invitons tous les parents qui souhaitent offrir un peu de leur temps à rejoindre notre association afin de partager ensemble des idées et des projets.

Je souhaite aussi remercier la municipalité et les agents communaux pour leur disponibilité ainsi que tous les bénévoles de l'APE et toutes les personnes qui s'investissent sans compter.

Cette année encore, nous avons besoin de votre soutien, n'hésitez pas à nous contacter. Nous vous présenterons l'association et ses différents projets.

Les enfants comptent sur nous tous !





Président : Thierry LANTUEJOUL - Poujols



Chaque année le Carreau Roannais, club qui regroupe tous les ami(e)s de la pétanque (35 licencié(e)s), participe à différentes manifestations : Championnats du Cantal, Championnats de Ligue, Journée des dirigeants, Championnats des clubs (Vétérans et Séniors).

Le président Christian AYMAR, entouré de son équipe, organise aussi des concours officiels, et tous les vendredis de mai à août à partir de 20 h 30 un concours interne réservé aux licencié(e)s et aux adhérent(e)s du club.

A l'occasion de la fête patronale, notre association organise un concours en doublettes en soirée (restauration et buvette sur place).

Tous les mardis de juillet jusqu'à fin août à partir de 20 h, un concours en doublettes est organisé pour tous les amateurs de pétanque (licenciés ou non).

Notre club a pour but de faire partager notre passion, "La Pétanque", dans un cadre convivial et amical afin de passer d'agréables moments de détente et de rencontre.

Les nouveaux licenciés et adhérents sont les bienvenus !

Nous remercions la municipalité, les agents communaux ainsi que tous les bénévoles pour leur aide et leur soutien.



Contact : Gaston LOUIS 04 71 62 82 07
Josephine LACASSAGNE 04 71 64 85 80

Nous nous adressons à vous pour vous informer qu'il existe sur la commune notre association pour le don du sang bénévole.

Si vous avez entre 18 et 71 ans, nous vous invitons à nous rejoindre dans cette grande famille qui essaie de soulager ou de guérir ceux qui souffrent après un accident ou au cours d'une maladie (anémie, leucémie, cancer).

Après le don, il y a une collation qui est l'occasion pour vous de rencontrer de nouvelles personnes et de pouvoir échanger afin de mieux vous connaître.

Prochaine collecte à la salle polyvalente de Roannes St Mary le 23 décembre 2014.

Renseignements : Georges DELMAS - Prantignac
Tél : 04 71 62 64 15



Président : Florian VAURS - Madunhac

Le comité des fêtes est présent tout au long de l'année pour divertir les habitants de Roannes St Mary et animer la commune.

- En effet en janvier il organise un **CONCOURS DE BELOTE** avec une cinquantaine d'équipes en 2014.
- En Mars, **UN MOTO CROSS** est organisé en partenariat avec l'UFOLEP. Nous tenons à remercier tous les bénévoles qui ont aidé ainsi que les propriétaires du terrain.
- Fin juin la **FETE PATRONALE** a attiré toujours plus de personnes grâce à un programme varié et attractif. La fête de la Saint Jean est l'occasion pour d'autres associations de la commune d'organiser diverses activités (Tournoi de Foot, Concours de pétanque, spectacle des enfants, course de caisse à savon...).
- Pour clôturer l'année 2014, le 20 décembre, le comité des fêtes organise **UN MARCHÉ DE NOËL** sur la place du village où de nombreux exposants seront présents. A cette occasion, un conte de Noël sera proposé aux plus jeunes : film projeté sur la place.

Afin de dynamiser et innover, nous comptons sur tous pour l'engagement de la commune pour l'avenir.

Je remercie les employés municipaux pour leur aide, la municipalité pour son soutien tout au long de l'année ainsi que les bénévoles sans qui nous ne pourrions perdurer.



Président : Muriel SELLIER

Tél. 06 80 08 31 97

- **Tous les mardis** (foyer rural) dès le 9 septembre 2014, nous vous proposons des cours de :

GYMNASTIQUE (19 h - 20 h) et de **STEP** (20 h - 21 h)

Encadrés cette année par un nouvel animateur, Nicolas ROQUES. Toujours membre de l'association Gym Volontaire (EPGV) à laquelle nous avons adhéree l'an passé.

- **Tous les jeudis** (foyer rural) dès le 18 septembre 2014, nous avons repris les cours de :

YOGA et de RELAXATION (20 h 30 - 22 h)

Toujours encadrés par Annie IZOULET.

L'année 2013/2014 a vu l'inscription de 26 participantes les mardis qui ont pu régulièrement tester leur souffle, leurs muscles... bref, leur forme en gardant le sourire dans une ambiance bon enfant. 17 participants les jeudis ont pu travailler sur leur souffle, leur posture, leur équilibre... dans une ambiance feu-trée. Les cours sont payables en plusieurs fois.

Si vous souhaitez nous rejoindre (hommes, femmes, ados... pour faire du sport, changer un peu du quotidien ou rejoindre un groupe d'amis) n'hésitez pas à nous contacter.



La Présidente
SELLIER Muriel
04 71 62 84 60
muriel.sellier@sfr.fr

La Secrétaire
ORANGE Armelle
04 71 62 83 12
laurent0316@orange.fr

La Trésorière
TSCHANHENZ Nathalie
04 71 62 82 88
nathalie.tschanhenz@orange.fr

Vous pouvez nous rejoindre tout au long de l'année. **Le 1^{er} cours auquel vous participez est gratuit.** L'inscription annuelle pour la gym-step est de 80 euros pour 1 h par semaine, 110 euros pour 2 h par semaine. Les séances à l'unité coûtent 3 euros. Pour le yoga le prix est de 30 euros par trimestre. Possibilité de payer en plusieurs fois.



Présidente : Marie-Josée SAGNET- Prantignac
Tél. 04 71 62 63 45



Le 19 juillet 2014 a eu lieu, sur les sentiers de la commune de Roannes St Mary, la randonnée nocturne de 13 km environ.

Le départ a été donné à 19 h. 180 randonneurs ont pris le départ. Après avoir traversé le terrain de foot, ils ont pris le chemin en face des écoles, direction le pont de Roannes.

Ils ont emprunté le chemin de Ste Barbe ; une démonstration de piquage de faux a eu lieu à l'entrée de Prantignac.

Sur le commun de ce même village, a été servi l'apéritif avec une présentation de véhicules anciens (voitures, tracteurs, moissonneuses...). Un peintre a réalisé un tableau qui a été tiré au sort parmi les randonneurs.

Le circuit continue pour se diriger vers la forêt. En cours de chemin, différentes animations pour amuser un peu tout le monde.

A la Forêt, l'entrée est servie avec une animation hors du commun : un jeu de babyfoot humain avec des enfants de l'école de foot.

C'est reparti pour encore quelques kilomètres avec toujours des animations en cours de route.

A l'hermitage notre peintre local nous a ouvert les portes de son exposition.

Puis tout le monde revient à Prantignac pour déguster le plat chaud au son de la musique des "Copains Musiciens".

Après avoir eu un peu de repos, tout le monde repart pour les derniers kms et ainsi arriver à Roannes pour savourer le dessert et le café.

Nous remercions tous les bénévoles, les propriétaires, la municipalité et les employés communaux pour leur aide précieuse. Sans eux, nous ne pourrions pas organiser une telle manifestation.

Si vous désirez retrouver une équipe sympathique, venez nous rejoindre en appelant Mme SAGNET. Toutes les idées nouvelles sont bonnes à prendre.



LES COPAINS MUSICIENS DU MARDI

Présidente : Michel SEREC - Les Bessades
Tél. 04 71 62 64 46

Présidents adjoints : Marinette CARRIER
Charles LAVERGNE

Secrétaire : Marie-Rose SEREC

Secrétaire adjoint : Claude FAURIOL

Trésorier : Gérard BOUYGUES

Trésorier adjoint : Gabriel SENAUD

Membres : Roger CARRIER, Alain CAUMON, Jean-Claude ROCHET, Marcel NIGOU, Jean-Paul BEDOUSSAC, Jean LACOSTE, Christian FELGINES

Nouvelle association depuis le 20 février 2014.

Parrain de l'association et musicien référent : Jean-Claude ROCHET, professeur de cabrette.

Les buts de l'association sont :

- regrouper sous forme d'adhérents les musiciens amateurs de musiques traditionnelles et populaires,
- partager des connaissances musicales,
- resserrer des liens entre musiciens dans un esprit amical et convivial,
- organiser des animations diverses : fêtes de villages, marchés de pays, animations dansantes, repas...



Notre première année se révèle productive :

- **15 février :** bal trad de Quézac
- **27 avril :** fête de la cabrette à Leucamp
- **5 juin :** transhumance des moutons à Leynhac
- **22 juin :** fête de Roannes St Mary
- **5 Juillet :** marche de nuit La Sauvetat (63).
- **18 juillet :** marché des producteurs Teissières Les Bouliès.
- **19 juillet :** Les Godillots Roannes St Mary.
- **20 juillet :** mariage à l'ancienne Thiézac.
- **27 juillet :** fête du coq St Clément.

Les répétitions ont lieu le jeudi de 14 h à 17 h au foyer rural de Roannes St Mary.

Site internet :

<http://copains-musiciens-du-mardi.e-monsite.com/>

E-Mail : lescopainsmusiciens@orange.fr

Siège social : Mairie 15220 Roannes St Mary.



Président : Denis TRANIER - Belmont

LES ACTIVITÉS DE L'ASSOCIATION

Familles Rurales a organisé le samedi 19 avril 2014 une chasse aux œufs avec, pour cette occasion, des balades en poneys proposées par le centre équestre de Madunhac. Cette journée entièrement gratuite a rencontré un vif succès auprès des enfants du village. Avant de se quitter, ils se sont retrouvés autour d'un goûter.

L'association a été présente pour la fête votive de Roannes, les 21 et 22 juin 2014, avec comme animations le lâcher de ballons, les stands Chamboule tout, pêche aux canards et vente de sachets de bonbons. Une fois encore, les enfants et les plus grands ont été au rendez-vous.

L'association Familles Rurales a organisé un voyage à Lourdes les 9 et 10 août 2014 où 46 personnes de 13 à 92 ans ont participé. Elles ont pu se rendre à la Grotte et visiter le sanctuaire, faire le chemin de croix et aller à la maison natale de Bernadette Soubirous, voir le cachot ainsi que l'église paroissiale du Sacré-Cœur.

Un voyage placé sous le signe de la bonne humeur et de l'échange.

L'association a également un club couture qui se réunit tous les mardi après-midi de 14 h à 17 h au foyer rural (aménagement d'un nouveau planning possible en vue d'attirer de nouveaux adhérents).

La vente de sapins et de décorations, réalisées par le club couture, a eu lieu le dimanche 7 décembre 2014 sur la place du village.

Toutes ces manifestations ont pour but de récolter des fonds pour le Centre de Loisirs afin de proposer le plus possible d'activités de qualité à l'ensemble des enfants de Roannes Saint Mary.

LES ACTIVITÉS DE L'ACCUEIL DE LOISIRS



Les mercredis : ouverture des mercredis après-midi avec ou sans repas, inscrivez-vous auprès de Stéphanie pour nous permettre une meilleure organisation.

Vacances : ouvert sur chaque période de vacances scolaires.

En février : les vacances ont été bien remplies avec un thème sur le voyage et un stage de ski alpin de 2 jours pour les débutants et 3 jours pour les débrouillés.

En avril : sur la première semaine d'ouverture, créations de pâques, et sur la deuxième semaine, un stage poney.

Séjour à Barcelone : ce sont 12 jeunes du CM à la 3^e qui ont profité des trois jours pour visiter Barcelone puis farniente sur la plage et Port-Aventura.

Juillet-août : de nombreuses semaines à thèmes, avec des sorties piscine à Aurillac et St-Mamet, la vallée des daims, inter-centre à Lafeuillade, à Mauriac le Woopzy aventure, château de Colombier, bowling et cinéma, visite de Préhist-dino-park avec le train à vapeur, stage de batterie avec Babou, stage de poney à Madunhac...

Toussaint : une semaine sur les arts de la rue avec un stage de skate et Bmx, un spectacle de cirque, des tags, des sculptures...

Noël : semaine sur le thème de la construction.

Les Mini-séjours avec l'accueil de loisirs de St Mamet :



- Ile d'Oléron du 7 au 11 juillet : à partir de 11 ans, plage et char à voile.

- Mauriac du 16 et 17 juillet : de 3 à 8 ans, jeux, veillées, baignade...

- Cap d'Agde du 21 et 25 juillet : 8 à 12 ans avec au programme, jeux dans le sable, baignade, aqualand, visite d'une manade, promenade...

- Saint Mamet du 30 et 31 juillet : 11 ans et plus, également avec le centre de loisirs du Rouget, nocturne à la piscine, karting...

- Laveissière du 5 au 7 août : 4 ans et plus, jeux, piscine, visite du musée de la faune et de la flore à Murat, accro-branche et pat noire au Lioran.

Les ados ont commencé avec le stage de ski en février et une soirée piscine et Mac-Do, en avril journée laser-game et cinéma, pour l'été multisport à Rénac, raft à Viellevie, parcours aventure au Lioran, soirée halloween...

Sans oublier notre projet ados de Toussaint 2015 avec "Cap sur l'Europe", visite de la Croatie, un projet que les jeunes mettent en place aussi bien sur le plan des activités que financièrement...

L'accueil de loisirs en chiffres :

- 1 directrice, 1 animatrice, et 25 contrats de travail
- 84 journées d'ouverture
- 99 enfants inscrits
- 1400 journées enfants,
- 11500 heures de présence enfants
- 6 séjours,
- 32 transports
- un budget de 74 000 €

L'association remercie les restaurateurs M^{me} Fau et M. Charmes qui nous permettent de proposer les journées avec repas pour un prix raisonnable. Nous remercions aussi la municipalité pour son soutien matériel, financier et humain ainsi que la communauté de communes Cère et Rance en Châtaigneraie.



Ouverture de l'Accueil de loisirs en 2015 :

- Les mercredis de 12 h à 18 h 30 avec ou sans repas chez les restaurateurs du village.
- Du 9 au 13 février 2015 (Stage de Ski et plein d'autre surprise).
- Du 13 au 17 avril 2015 (Avec un séjour au Puy du fou la deuxième semaine).
- Du 6 juillet au 7 août et du 24 au 28 août 2015.

Renseignements à la mairie :

Stéphanie Gardes - Tél. 04 71 62 80 32 / alsh.roannes@orange.fr
Site internet de la commune de Roannes St Mary
Tél. 07 87 78 12 49
et 04 71 64 28 15 (pendant les horaires de l'accueil de loisirs)



DESCENDRE POUR MIEUX REPARTIR



Bureau : **Président :** Jean-Paul Charmes 06 75 43 62 53
Trésorier : Thomas Maffre 06 76 72 92 57
Secrétaire : Jean-Luc Pertus 04 71 62 80 03
 jean-luc.pertus@wanadoo.fr

Cette année 2013/2014 a été comme la précédente très difficile sur le plan sportif. Les blessures de joueurs majeurs en automne et l'effectif restreint ont conduit à une inéluctable descente de notre équipe fanion en deuxième division de district. Comme depuis quelques saisons, de nombreuses et jeunes recrues nous ont rejoints cet été. Elles en ont remplacé d'autres parties vers d'autres pelouses, sans doute à leurs yeux beaucoup plus vertes. Phénomène récurrent à Roannes comme ailleurs, certains jeunes joueurs peinent à s'investir plus d'une saison, parfois six mois, dans un même club.

La saison s'annonce néanmoins passionnante et ouverte avec pas moins de cinq équipes réserves dans notre poule de huit et de nombreux derbys contre nos voisins de St Mamet (2) et Vitrac/Marcolès. La poule C de D2 : ESR, ST Mamet 2, Vitrac/Marcolès, Badailhac, Ht Célé 2 (Mourjou), Cère 2 (Vic), Parlan 2, Sud Cantal 3 (Mauris).

Sylvain Murat, aidé cette saison par Jean-Pierre Magne, et ses 19 joueurs (au 15/09) auront pour objectif de retrouver la D1 dès le mois de mai 2015.

Cette année 2014 aura été celle de la création, pour la toute première fois, dans le club, d'une équipe vétérans (+de 35 ans). Créée, formée, coachée et parfois arbitrée par Didier Biscot, elle s'est bien comportée, pour un début, sur le terrain et encore mieux en dehors, avant et après les matchs. Le but de cette initiative est clairement atteint, et l'expérience sera renouvelée le printemps prochain.

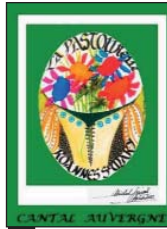
Les enfants de la commune désirant jouer au football sont toujours les bienvenus au club à travers le regroupement intercommunal Cère et Rance foot.

Contact et renseignements : Olivier Parra 06 75 50 86 02.

Merci à tous nos bénévoles qui œuvrent chaque année à la bonne marche de nos équipes et du club : arbitrage, présence à la buvette, encadrement sportif.

Remerciements renouvelés à la mairie pour son aide et sa mise à disposition des installations, aux annonceurs et aux nombreux acheteurs du calendrier annuel.

Bonne saison, sur et autour des terrains.



LA PASTOURELLE

Coordonnées :

Serge Combelles : tél. 06 47 65 23 79

M^{me} Négron : tél. 04 71 47 74 01

Site Internet : www.lapastourelle.org

Messagerie : courrier@lapastourelle.org

Organisation du bureau :

Président : Serge Combelles

Vice-présidente : Yvette Négron

Secrétaire : Raymonde Peyrissac

Secrétaire adjoint : Albert Lafon

Trésorier : Jean-Claude Bruel

Trésorier Adjoint : Baptiste Chassang

Membres : Calvagnac Martine - Magalie Gaston

Association ayant pour but de transmettre le folklore et les traditions de notre région, la Pastourelle de Roannes Saint Mary propose des spectacles de danses traditionnelles et de chants.

Au travers, notamment de la présentation de nos costumes identiques à ceux d'époque et de la narration de certaines anecdotes sur notre folklore, cette association vous transportera dans un voyage dans le temps où vous rencontrerez la reine Margot ou les origines du babarel et des dessous affriolants de nos danseuses !

La présentation des danses et chants retrace les thèmes couramment rencontrés en ce temps là et vous permettront de plonger au cœur de la vie quotidienne de nos aïeux.

Présidée par Serge COMBELLES "la Pastourelle de Roannes Saint Mary" organise des échanges avec d'autres groupes folkloriques de France afin de faire connaître nos traditions et notre culture tout en découvrant celle des autres régions. Le but premier de notre association est de vous proposer, dans toute la France, des spectacles traditionnels dans les différentes fêtes, établissements privés ou publics, tout en acceptant de participer de manière bénévole à certaines manifestations caritatives.

Vous trouverez de plus amples informations en vous rendant sur notre site internet ou encore en contactant notre président qui se fera un plaisir de vous renseigner.

(Groupe Folklorique Auvergnat du Cantal)



FOYER RURAL

Tarifs de location de la salle polyvalente :

Cotisation annuelle pour les associations communales : 45 €

Groupes extérieurs à caractère social, syndical :

Été (du 01-04 au 30-09) : 65 €

Hiver : 100 €

Associations communales : Si utilisation de la sonorisation :

Bal 75 € Assoc. communale // €

Quine 30 € Groupes extérieurs 15 €

Soirée récréative 30 € Particuliers :

Bal à papa 0 € Vin d'honneur 50 €

Concours divers 30 € Repas (journée) 120 €

Exposition 30 € Si prolongation 60 €

Pour un besoin occasionnel, voir les disponibilités de la salle avec le secrétariat de Mairie et le Président ou le Trésorier de l'association pour confirmer les réservations et avoir connaissance des tarifs.

Président : Pierre BOURGADE - Calves - Tél. 04 71 62 64 38

Trésorier : Jean-Paul VIDAL - Puech Bertot

Tél. 04 71 62 64 48

Extrait de **FLOR DE BROSSA**, de **Arsèni Vermenosa**

Editions IEO Cantal-Ostal del libre. Disponible chez "Découvertes occitanes"

32 Cité Clair Vivre, 15000 AURILLAC / Tél. 04 71 43 33 69 / ostal.del.libre@cegetel.net / www.decouvertes-occitanes.fr

Le poète commence ce texte en faisant référence à de grands auteurs du Félibrige et compare leur talent au vol d'oiseaux de proie «montant haut dans le ciel bleu comme l'épervier»

(...)

Mon vòu va pas pus naut que la cima dels pibols ;
Pas pus naut que lo telh, lo beç o lo vernhat ;
Braves aures, nascuts al pais auvernhat,
Aquel pais d'èr pur e d'aiga canda e fresca,
Aquel pais, que vei sos filhs grands e pichons,
Tornar vas el, coma s'en torna vals bornhons
L'abelha trabalhaira amb sa carga de bresca ;

Iéu vouria que mos vèrs gardèsson la sentor
Sauvatja de la brossa e del ginèst en flor ;
Lor vouria far cantar la conçon de l'esquilha,
Que trina, après solelh trescond, al còl d'un brau,
Auça sa voès d'argent al fons del pasturau,
E ramplis la campanha endurmida e tranquilla.

Al mièg d'aquel Paris, que vos beu tot lo sang,
Auvernhat, que vos pana, amb l'apetit, lo sòm,
Ont, jol pes del trabalh, mai d'un plèga e s'atinta,
Al mièg d'aquel Paris totjorn tan plen de bruch,
De reires, e tanben de plors e de sangluts,
Ont l'èr, capitos coma un maissant vin, vos pinta,
Ieu vouria, dins mos vèrs, vos far veire, un moment,
Un cornier del pais qu'aimatz tan fièrament,
Ensaïjar de vo'n far venir l'aiga a la boca :

Al mièg dels telhs, un vièlh cloquièr lèva lo cap,
E lo borg – sièis ostaus – còtra el arrucat,
Rapèla dels posins jos l'ala de la cloca.
Un riu que sòrt dels puègs, blus e blanc tot al còp,
Als pes del vilatjon, sauta de rc en ròc,
E dins lo cloquièr vièlh, tan vièlh ! Una campana
Mònta e davala, dins un grand balin-balan ;
E, tota rauca qu'es, sa voès s'entend de lonh :
Quò's l'Anèlus del ser que sòna.

E, dins aquel moment mai d'un rude paisan,
Pendant que lo solelh, roge coma del sang,
Darrièr les puègs, trescond fièrament dins sa glòria,
Saluda piosament, sus l'èrba agenolhat,
La Maire d'aquel Dièu que fa brolha lo blat,
E garda de tot mau lo boriaire e la bòria.

E les carris de fen renan per las carraus,
Totas plenas de raiçs noitudas e de traucs ;
Les buòus bufan, dels buòus roges, de granda talha,
E l'òm entend cridar : le, Borrò !, ie, Cairèl !
Las femnas, sul copet, d'empòrtan lo rastèl,
E les òmes, cauçats d'esclòps ponchuts, la dalha.

Cada ostau, sul fornèl, a son floquet de fum,
E, còtra lo cormalh, al canton, lo vièlh lum
S'aluca en mèma temps qu'en amont las estièlas.
E lo lard mescladis còs dins lo metalhon,
Amb la plaissa, e les cauls, que fan del bon bolhon.

Sus la taula l'òm vei lusir las escudèlas,
Escudèlas a berlhas e larges plats d'estam,
Que son pas fach d'arsers, pecaire ! ni d'antan ;
La taula es de garric, la tualha espessa e rufa :
Les messatges déjà l'entoran ; qui les a
Que clapan lo cantèl de torta ruda e san ;
E cadun, sus la sopa, a plena gautas, bufa.

Totes lo coneissètz, lo dedins de l'ostau ;
Conessètz la solharda amd son pichon veiriau,
Sos farrats, sos pairòus, sos topins e sas olas,
L'armari de cirièis, lo lièch a sebercièu,
Conessètz lo verdièr, mai l'òrt, mai lo cortièu,
Las sots, les galinièrs ont s'ajocan las polas.

E la sentor del fen copat, la conessètz ?
A ! vautres que l'aimatz l'Auvernha, e que n'en sètz,
Disètz-me s'a Paris se'n tròba la parièira.
Non, jusca aüèi degun n'a pas inventat res
Coma aquela sentor dels prats segats de fresc,
Que parfuma, l'estiu, l'Auvernha tota entièira.
L'estiu ! quò's surtot jol solelh dels grands estius
Que cau veire l'Auvernha, e sos prats, e sos rius,
Sos bòsc folhats d'ont sòrt quauque cloquièr de glèisa,
Que fa bon dels cirièis aboalhar les brostèls,
Per i manjar, gostosa e freca, la cirièisia.

E s'avètz la miugrana e n'en volètz garir,
Aquò's l'estiu que cau montar sul puèg Marin ;
Car la miugrana, aqui, l'èr pur e san l'estofa :
Quand ne'n davalaretz, aurtz vint ans de mens,
E, laugièr, pels travèrs, poiretz, franc coma un vim,
Culhir l'aire sagnos e la roja majofa.

Quò's l'estiu que fa bon, chas nautres, penre l'èr :
Quò's l'estiu, quò's l'estiu que, pel mièg del codèrc,
Les mascles les pus fòrts tustan dur sus las quilhas,
E que lo cabretaire ifla l'oire de pèl,
E, tot debitrolat, sans gilet ni capèl,
fa, suls bèls codènas, dansar garçons e filhas.
Quò's l'estiu que fa bon pescar, lo lòng d'un ròc,
Dins un benh de solelh e d'aiga tot al còp,
Sol caumaci pesat d'una cauda prangièira,
La trocha picalhada e lo barbèu daurat,
E lo cabòt d'argent, que fug, tot embaurat,
E lo tregan, e jusca a la quita rosièira.

Mès, quand dise l'estiu, me trompe : coma ièu,
Vautres devètz aimar l'Auvernha jos la nèu,
Quand lo freg enduèrm l'aiga e l'aucèl, e la planta ;
Quand l'Auvernha s'atrasta, o quand ne'n fa semblant,
- lo dòu li van tan plan, lo dòu clar, lo dòu blanc ! -
Quò's alèra surtot qu'es polida e qu'es janta.
(...)

Traduction disponible en mairie.

Connaissez-vous votre commune ?

Tous les lieux dits sont de Roannes Saint-Mary

	1	2	3	4	5	6	7	8	9	10	11	12	13	14	15	16	17
A												5					
B																	
C																	
D																	
E																	
F																	3
G																	
H																	
I	6																
J																	
K																	
L																	
M																	
N																	
O																	
P																	
Q																	

Mot Mystère à trouver : lieu dit

1	2	3	4	5	6	7	8
---	---	---	---	---	---	---	---

Solution : 06 07 63 07 86

HORIZONTALE

- A *Lieu dit* - Musique de rue
- B Passion - Ville de fouille - Annonce un grain
- C Flâner - *Lieu dit*
- D Orient - Pronom réfléchi - Tantale - Cowgirl - Unités binaires
- E *Lieu dit* - Célèbre pour son col
- F Enfreindre - Titane - Gréco ou Romaine
- G Coutume - Après tu - Réfuter - Coule a Pise
- H La France a l'étranger - Sur un billet SNCF - De la
- I Ferre intime - Blanc d'argent - Plan d'eau
- J Pour les vainqueurs a Rome - Carre cube ou étalon
Drame au Japon
- K Visiteur de Spielberg - A la mode - Hic - Avant elle - Trouble
- L Bécane - Plutonium
- M Parées - Support de balle - On la dit douce
- N Petit nouveau - De serviette ? - A vous
- O Transi - Gâteau Nantais - Désir soudain - Dispense de timbre
- P Canaux intimes - La santé dans le monde - Trou dans le mur
- Q Va avec le 11 vertical - Eloignement - Troubles

VERTICALE

- 1 Erudit - *Lieu dit* (La)
- 2 Tas - Cavité naturelle - Bramer
- 3 *Lieu dit* - N'importe qui - Faute au filet
- 4 Pouvoir autrement - Tout pour Aragon - Peu être fou
Grec ou Basque
- 5 Erige - Diviser - Rire autrement
- 6 Ravaudée - Ecartée
- 7 Plane herbacée - Ancien veuler - Sans rien dessous
- 8 Nation - Physicien Suisse
- 9 Viens en argot - *Lieu dit*
- 10 Cour primaire - Fragmenté
- 11 Endroit de réconciliation pour couple - Choisie
Circule au Pérou
- 12 Peut être belle - Chauffait le Nil - Club Marseillais
- 13 Clinquant - Petit patron - Met dans le vent - Pointe
- 14 Supplément - Personne quelconque
- 15 Redonner de la force - Brun ou blanc - Lac des Pyrénées
- 16 Remua - Non ancien - Tif rétif
- 17 *Lieu dit* - lieu dit

ASSOCIATION ADMR DE L'ENSEIGNE

La crise s'est durement fait sentir au cours de l'année écoulée ; en effet, nous avons terminé notre exercice 2013 avec un déficit d'environ 20.000 €.

Il nous faut cependant continuer à avancer et tenir bon pour les personnes fragilisées par la vie, qui comptent sur nous pour les accompagner dans leur quotidien.

En plus de l'aide apportée aux personnes âgées et handicapées, nous intervenons de plus en plus fréquemment dans les familles auprès des malades en sortie d'hospitalisation et pour la garde des enfants à domicile.

Au 31/12/2013, notre association employait 38 salariées à temps partiel dont 7 sur la commune de Roannes St Mary. Pendant l'année, nous avons effectué, tous services confondus et sur tout le territoire d'intervention, 30 487 heures auprès de 241 familles, soit une baisse de 9,40 %, ce qui représente sur Roannes St Mary :

- 4 410 heures en service prestataire dans 27 familles (soit 17 % de l'activité prestataire),
- 1 340 heures en service mandataire dans 8 familles (soit 29 % de l'activité mandataire).

Au cours de l'année 2013, nous avons mis en place avec les associations du Ségala et de Maurs un dispositif de remplacement des secrétaires en congés permettant de soulager un peu les bénévoles. (ainsi lorsque Céline est absente, les communications sont traitées par une des deux autres associations).

De plus, cette année, Mesdames Soubiron et Caumel ont rendu visite une fois par semaine à nos usagers. Ces visites

sont souvent appréciées, d'autant que pour certaines personnes, cela peut être la seule visite de la journée.

L'assemblée générale 2013 s'est tenue le samedi 24 mai 2014 à la salle polyvalente de Marcolès, mise gracieusement à notre disposition par la municipalité, en présence de M. Février, Conseiller Général, de M. Montin, Maire de Marcolès, des représentants des communes d'intervention, des associations voisines et de l'UDAF. Nous avons renouvelé alors, suivant les statuts, la moitié de notre Conseil d'Administration ; certains bénévoles ont souhaité poursuivre leur action, d'autres ont laissé la place.

Le Conseil d'Administration, réuni le 5 juin, a constitué le nouveau bureau :

Présidente : Mme M-F. Soubiron

Vice-présidents : Mme G. Montin et M. D. Thirez

Secrétaire : Mme M. Lafon, adjointe Mme D. Lacoste

Trésorière : Mme P. Verdier, adjointe Mme D. Calmejane .

Mme Audoin Nadine représentera le Conseil Municipal de Roannes St Mary au sein de ce conseil d'administration avec voix consultative, et ce pour la durée de son mandat municipal.

La fête annuelle des 8 et 9 mars 2014 a connu comme d'habitude un franc succès. Merci à notre public fidèle et chaleureux qui nous suit d'année en année.

Retenez bien la date de la fête 2015 : samedi 7 et dimanche 8 mars à Vitrac.

**1914
2014**

COMMÉMORATION DU 11 NOVEMBRE

La commune de ROANNES ST MARY se souvient

Août 1914 : En pantalon garance, capote bleutée, baïonnette au canon nos valeureux poilus sont montés au front ! Pour certains d'entre eux, ils étaient nos grand pères. Beaucoup y ont laissé la vie. 10 Millions de morts !

AZAIS Cyprien 1917
BALMISSE Antoine 1914
BARANDE Ludovic 1914
BARTHELEMY Antoine 1918
BESSE Auguste 1918
BLATVIEL Emile 1914
BONNET François 1917
BOURGADE Jean 1918
CALDEYROUX Pierre 1919
CASTANIER Guy 1918
CAUMEL Antoine 1915
CAUMEL Baptiste (1)1916
CAUMEL Baptiste (2)1916
CHARMES Julien 1915
COURCHINOX Baptiste 1915
DANGUILHEN Baptiste 1915
DELMAS Julien 1918
DESCARGUES Jean 1917
DOMERGUES Jean 1919
FEL JEAN 1918
GERAUD Germain 1914
GRAMOND Michel 1918
LACOMBE Pierre 1915
LACOSTE Guillaume 1918
LACOSTE Pierre 1914
LAMPLES Baptiste 1916
LEYBROS Pierre 1916
LIAUBET Antoine 1917
LOUBIERES Louis 1914
MAGNE Justin 1917
MAGNE Louis 1914
MAZEL Pierre 1914
MAZEL Théophile 1915
MAZIERES Jean 1915
MONTOURCY Jean 1915
MONTOURCY Jean 1918
MURATET Abel 1914
PERRET Antoine 1914
PUECH Pierre 1916
PUECHAL Florentin 1915
QUIERS Antoine 1916
RAYGASSE Eugène 1914
REYT Antoine 1914
ROQUESSOLANE Joseph 1918
SERIEYS Jean 1919
THERON Jacques 1916
TOYRE Jean 1916
VALON Jean 1916
VERDIER Jean 1919
VERSEPUECH Auguste 1915
VIXEGE André 1916
VIXEGE Raymond 1914



En présence de M. le Maire, des élus et des anciens combattants, l'hommage aux « MORTS POUR LA FRANCE » a réuni de nombreux habitants de la commune toutes générations confondues.

Nous tenons à remercier chaleureusement Denis Peyrissac et Xavier Picarougne pour leur travail sur la résistance cantalienne pendant la 2ème guerre mondiale qui leur a valu, avec leur amie Lucie Albaret, le 1er prix départemental du concours de la résistance. (document disponible en Mairie)